

Softlab HR Puls

12/2018

Przesyłamy Państwu nasz najnowszy biuletyn informacyjny Softlab HR by Asseco – **Softlab HR Puls**. Opisujemy w nim ostatnie, najbardziej istotne zmiany w przepisach, które mają wpływ na pracę z użytkowaną przez Państwa aplikacją Softlab HR by Asseco. Zachęcamy do lektury poniższych materiałów.

Zespół Softlab HR by Asseco

Minimalne wynagrodzenie za pracę w roku 2019

Od 1 stycznia 2019 roku obowiązywać będzie nowa kwota wynagrodzenia minimalnego – 2250 zł – dla pracownika zatrudnionego w pełnym wymiarze czasu pracy. Minimalna stawka godzinowa dla osób świadczących pracę na podstawie umowy zlecenia lub o świadczenie usług w przyszłym roku wyniesie 14,70 zł.



Istnieje możliwość ręcznego wprowadzenia parametrów w słowniku [Parametry – wprowadzanie wartości](#).

Kod parametru = **WynagrodzMinimalne**, wartość = 2250, data obowiązywania od = 2019-01-01.

Kod parametru = **MinStawkaGodzFBO**, wartość = 14,70, data obowiązywania od = 2019-01-01.

Podstawa prawna: Rozporządzenie Rady Ministrów z dnia 11 września 2018 r. w sprawie wysokości minimalnego wynagrodzenia za pracę oraz wysokości minimalnej stawki godzinowej w 2019 r. (Dz. U. z 2018 r. poz. 1794).

Współczynnik do obliczania ekwiwalentu za urlop wypoczynkowy w 2019 roku



Wartość współczynnika urlopowego w 2019 r., służącego do obliczania ekwiwalentu pieniężnego za 1 dzień urlopu wypoczynkowego dla pracowników zatrudnionych w pełnym miesięcznym wymiarze czasu pracy, po odliczeniu niedziel, świąt i dni wolnych od pracy wynikających z rozkładu czasu pracy w przeciętnie pięciodniowym tygodniu pracy, wynosi 20,92.

Podstawa prawna: Rozporządzenie Ministra Pracy i Polityki Socjalnej z dnia 8 stycznia 1997 r. w sprawie szczegółowych zasad udzielania urlopu wypoczynkowego, ustalania i wypłacania wynagrodzenia za czas urlopu oraz ekwiwalentu pieniężnego za urlop (Dz. U. nr 2, poz. 14 ze zm.).

Istnieje możliwość ręcznego wprowadzenia współczynnika waloryzacji w [Parametry – wprowadzanie wartości](#).

Kod parametru = **UrlopyWspEkwiwalentu**, wartość = 20,92, data obowiązywania od = 2019-01-01.

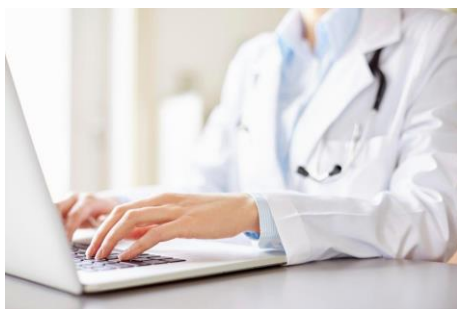
Kalendarz na rok 2019

Przypominamy o konieczności wygenerowania tabeli świąt oraz kalendarzy dla pracowników na 2019 rok.

W roku 2019 żadne ze świąt nie wypada w sobotę, zatem pracownicy nie otrzymają dodatkowego dnia wolnego.



Wskaźnik waloryzacji świadczenia rehabilitacyjnego w I kwartale 2019 roku



Wskaźnik waloryzacji podstawy wymiaru zasiłku chorobowego przyjmowanej do obliczenia świadczenia rehabilitacyjnego w I kwartale 2019 roku wynosi 99,1%.

W związku z tym, że wskaźnik ten wynosi 99,1%, podstawa wymiaru zasiłku chorobowego przyjmowana do obliczenia świadczenia rehabilitacyjnego w I kwartale 2019 r. nie podlega waloryzacji.

Podstawa prawna: Obwieszczenie Prezesa ZUS z 19 listopada 2018 r. w sprawie wskaźnika waloryzacji podstawy wymiaru zasiłku chorobowego przyjętej do obliczenia świadczenia rehabilitacyjnego w I kwartale 2019 roku (M.P. z 3 grudnia 2018 roku poz. 1176).

Istnieje możliwość ręcznego wprowadzenia współczynnika waloryzacji w [Parametry – wprowadzanie wartości](#).

Kod parametru = **WspWaloryzacji**, wartość = 99,1, data obowiązywania od = 2019-01-01.

Koszty uzyskania przychodu w 2019 roku

W 2019 roku nie zmieniają się pracownicze koszty uzyskania przychodu ani progi podatkowe.

Nie zmieni się również kwota zryczałtowanych 50% kosztów uzyskania przychodów dla twórców.



Kwota ograniczenia rocznej podstawy wymiaru składek na ubezpieczenia emerytalne i rentowe w roku 2019



Podstawa wymiaru składek na ubezpieczenia emerytalne i rentowe w 2018 roku nie może być większa od 142 950 zł, czyli od trzydziestokrotności prognozowanego przeciętnego wynagrodzenia miesięcznego w gospodarce narodowej (4765 zł) na dany rok kalendarzowy - zgodnie z art. 19. ustawy z dnia 13 października 1998 r. o systemie ubezpieczeń społecznych (Dz.U. 2017 poz. 1778).

Podstawa prawna: *Obwieszczenie Ministra Rodziny, Pracy i Polityki Społecznej z 23 listopada 2018r. w sprawie kwoty ograniczenia rocznej podstawy wymiaru składek na ubezpieczenia emerytalne i rentowe w roku 2019 oraz przyjętej do jej ustalenia kwoty prognozowanego przeciętnego wynagrodzenia (M.P. z 4 grudnia 2018 roku poz. 1185).*

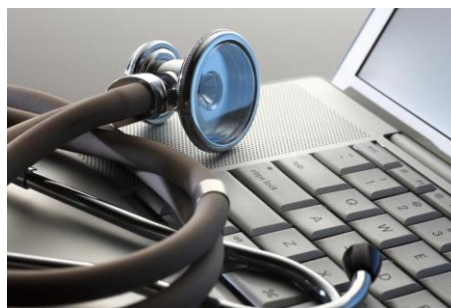
Istnieje możliwość ręcznego wprowadzenia kwoty ograniczenia rocznej podstawy wymiaru składek na ubezpieczenia emerytalne i rentowe w [Parametry – wprowadzanie wartości](#).

Kod parametru = **PrzekroczenieZUS**, wartość = 142 950, data obowiązywania od = 2019-01-01.

Ograniczenie podstawy wymiaru składek na dobrowolne ubezpieczenie chorobowe

Podstawa wymiaru składek na dobrowolne ubezpieczenie chorobowe nie może przekraczać miesięcznie 250% prognozowanego przeciętnego wynagrodzenia. W roku 2018 ograniczenie to wyniesie 11 912,50 zł.

Podstawa prawna: *art. 20 ust. 3 ustawy z 13 października 1998 r. o systemie ubezpieczeń społecznych (j.t. Dz.U. z 2017 r., poz. 1778 ze zm.)*



Istnieje możliwość ręcznego wprowadzenia kwoty przeciętnego wynagrodzenia dla dobrowolnego ubezpieczenia chorobowego w [Parametry – wprowadzanie wartości](#).

Kod parametru = **WynDobrowUbChorob**, wartość = 4765, data obowiązywania od = 2019-01-01.

Podstawa wymiaru składek na ubezpieczenia emerytalne i rentowe osób przebywających na urloпах wychowawczych



Podstawa wymiaru składek na ubezpieczenia emerytalne i rentowe osób przebywających na urloпах wychowawczych w danym miesiącu nie może być wyższa niż 60% prognozowanego przeciętnego wynagrodzenia miesięcznego przyjętego do ustalenia kwoty ograniczenia rocznej podstawy wymiaru składek na ubezpieczenia emerytalne i rentowe oraz nie może być niższa niż 75% kwoty minimalnego wynagrodzenia.

W 2019 r. wynagrodzenia, o których mowa, wynoszą odpowiednio: 4765 zł oraz 2250 zł.

Istnieje możliwość ręcznego wprowadzenia granicznych kwot podstaw wymiaru składek na ubezpieczenia emerytalne i rentowe w [Parametry – wprowadzanie wartości](#).

Kod parametru = **WynagrodzPrzecietne**, wartość = 4765, data obowiązywania od = 2019-01-01.

Kod parametru = **UrlopyPodstZasilkuWych**, wartość = 2859, data obowiązywania od = 2019-01-01.

Kod parametru = **UrlopyPodstZasilkuWychMinim**, wartość = 1687,50, data obowiązywania od = 2019-01-01.

Kod parametru = **UrlopyPodstZasilkuWychSamMatka**, wartość = 2859, data obowiązywania od = 2019-01-01.

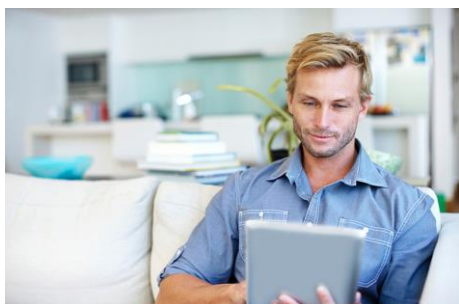
Nowe wzory PIT-11 i innych oświadczeń, informacji i deklaracji PIT od 2019 roku

Ministerstwo Finansów przygotowało nowe wzory oświadczeń, deklaracji i informacji dotyczących podatku dochodowego od osób fizycznych (PIT). Zmienione wzory formularzy m.in. PIT-11, PIT-8C, PIT-2, PIT-4R mają być stosowane od 1 stycznia 2019 r. w odniesieniu do przychodów, dochodów (strat) uzyskanych (poniesionych) od dnia 1 stycznia 2018 roku.



Podstawa prawna: *Rozporządzenie Ministra Finansów z dnia 22 listopada 2018 r. w sprawie określenia niektórych wzorów oświadczeń, deklaracji i informacji podatkowych obowiązujących w zakresie podatku dochodowego od osób fizycznych* (Dz. U. z 2018r, poz. 2237).

Przekazywanie informacji PIT do urzędu skarbowego



Ustawa z dnia 4 października 2018 r. o zmianie ustawy o podatku dochodowym od osób fizycznych oraz niektórych innych ustaw wprowadza zmiany w terminach przekazywania informacji podatkowych PIT 8-C, PIT-11 oraz IFT-1/IFT-1R.

Zgodnie ze znowelizowanymi przepisami od 1 stycznia 2019 roku skrócone zostają terminy na przesyłanie informacji wysyłanych do urzędów skarbowych przez płatników składek.

Płatnicy wystawiający informacje PIT-11 i oraz podmioty sporządzający PIT-8C, przesyłają je urzędowi skarbowemu – w terminie do końca stycznia roku następującego po roku podatkowym, a podatnikowi – w terminie do końca lutego roku następującego po roku podatkowym.

Jeżeli podmioty te zaprzestaną prowadzenia działalności przed upływem powyższych terminów, wówczas zobowiązane są do przesłania tych informacji nie później niż w dniu zaprzestania prowadzenia działalności.

Poprzednio obowiązujące przepisy obligowały płatników do przekazywania informacji podatkowych do urzędu skarbowego w terminie do końca lutego następnego roku podatkowego.

Znowelizowane przepisy nakładają obowiązek przesyłania informacji podatkowych PIT-11, PIT-8c oraz IFT-1/IFT-1R urzędowi skarbowemu wyłącznie drogą elektroniczną.

Elektronizacja akt pracowniczych

1 stycznia 2019 roku wchodzi w życie przepisy ustawy o zmianie niektórych ustaw w związku ze skróceniem okresu przechowywania akt pracowniczych oraz ich elektronizacją.

Znowelizowane przepisy skracają z 50 do 10 lat okres przechowywania przez pracodawcę dokumentacji osobowej i płacowej wszystkich pracowników i zleceniobiorców zatrudnionych od 1 stycznia 2019 r.



Okres 10 lat będzie liczony od końca roku kalendarzowego, w którym ustał stosunek pracy lub zakończyła się umowa zlecenia.

Nowe przepisy umożliwią pracodawcy skrócenie okresu przechowywania dokumentacji pracowników lub byłych pracowników, którzy nawiązali stosunek pracy po 1998 r., a przed 1 stycznia 2019 r. Będzie to wymagało od pracodawcy złożenia oświadczenia o zamiarze przekazania za te osoby raportu informacyjnego (**ZUS OSW**), zawierającego informacje niezbędne do wyliczenia emerytury lub renty.

Złożenie oświadczenia będzie dobrowolne, ale rozpoczęcie procesu przekazywania raportów informacyjnych (**ZUS RIA**) spowoduje, że nie będzie można cofnąć tej decyzji.

Raport informacyjny ZUS RIA to dokument, który będzie obowiązkowo przekazywany po złożeniu oświadczenia ZUS OSW. Będzie on składany za każdego pracownika zatrudnionego w okresie od stycznia 1999 do grudnia 2018 roku.

W sytuacji, gdy pracodawca nie przekaże raportów informacyjnych, będzie nadal zobowiązany do przechowywania dokumentacji pracowniczej zgodnie z przepisami obowiązującymi do dnia wejścia w życie ustawy, tj. co do zasady przez 50 lat.

W związku z wejściem w życie ustawy zmianie ulegną również formularze ZUS DRA i ZUS ZSWUA, informacja miesięczna oraz roczna dla ubezpieczonego.

Powstanie również nowy dokument **ZUS RPA** - imienny raport miesięczny o przychodach i wykonywaniu pracy nauczycielskiej.

Podstawa prawna: Ustawa z dnia 10 stycznia 2018 r. o zmianie niektórych ustaw w związku ze skróceniem okresu przechowywania akt pracowniczych oraz ich elektroniczną (DZ. U. z 2018r, poz. 237).